

Esthetic Guide
ОБЛИК

Возрастные группы. Стратегии



18+



1 (60) 2025

9 772412 493008



Юлия Лещёва

врач-дерматолог, Москва

[← profniti](#)

Основные правила работы с нитями

Существуют базовые принципы нитевого армирования, которые являются основой для разработки оптимальных схем коррекции. Эти принципы помогают избежать нежелательных явлений и достичь желаемого эстетического эффекта.

Патогенетический принцип

Нити представляют собой важнейший инструмент в арсенале врачей-косметологов, позволяя эффективно бороться с возрастными изменениями кожи лица. Их действие направлено на стимуляцию выработки коллагена и укрепление тканей.

Когда нить вводится в ткани, они реагируют на инородное тело, что вызывает синтез новых коллагеновых волокон и образование сосудов микроциркуляторного русла. Этот процесс не зависит от материала нити и происходит естественным образом. После того как нить рассасывается, остаётся соединительнотканная капсула, которая сохраняется в тканях.

Коллагеновые волокна, образующиеся вокруг нити, имеют ограниченный и направленный характер, повторяя её форму. Прочность соединительнотканного тяжа напрямую зависит от толщины нити. Тонкие мезонити линейной формы эффективнее применять в виде сетки — это метод 2D армирования. Спиральные нити способствуют формированию эластичных спиральнозакрученных коллагеновых волокон — это

3D-армирование. В то же время вокруг толстых нитей с крючками образуются более плотные линейные коллагеновые волокна.

Особенностью нитевых методик является их способность не только стимулировать выработку нового коллагена, но и задавать направление и форму коллагеновым пучкам, что зависит от типа используемого нитевого импланта ^[Рис. 1].

Принцип динамики

Принцип динамики является основой всех процедур с использованием нитей. Этот принцип обеспечивает естественную интеграцию нитей в ткани лица.

Все нити, хоть и имеют различный срок распада, остаются в тканях на длительное время, что требует от них соответствовать движениям лица и не ограничивать мимику. А ведь нити имплантируются в подкожно-жировую клетчатку, под которой находятся мышцы, представляющие собой активный мимический слой. При этом даже самые современные нити обладают ограниченной эластичностью.

В этом плане, чтобы избежать нежелательных эффектов и достичь стабильного результата, важно следовать определённым правилам.

Например, нити для жесткой фиксации тканей в состоянии лифтинга нельзя вводить вдоль динамических векторов кожи ^[Рис. 2]. Это линии на лице с максимальной амплитудой сжатия и растягивания кожи в мимике, именно губы и мышцы рта демонстрируют наибольшую

Разнообразие моделей нитей открывает широкие возможности для получения **как более прочных, так и более эластичных** коллагеновых волокон.

АКАДЕМИЯ ИННОВАЦИОННОЙ КОСМЕТОЛОГИИ ЮЛИИ ЛЕЩЁВОЙ

*«Я гарантирую, что вы полюбите
нитевые методики так, как люблю их я!»*


DR. LESHCHEVA
thread lift expert

- Обучение в онлайн/оффлайн-форматах
- Повышение квалификации врачей-косметологов
- Уникальная линейка микронитей из PDO и PLLA для использования в области нижнего и верхнего век
- Полный ассортимент мезонитей
- Консалтинг клиник и медицинских центров по внедрению нитевых методик и услуг
- Широкий ассортимент нитей VS-Line из PDO
ПУ № РЗН 2024/22797 от 30.05.2024
- Расширенная линейка современных нитевых имплантов MSC из PDO и PLLA
ПУ № РЗН 2024/22797 от 30.05.2024
- Лицензия на образовательную деятельность
ЛО35-01298-77/01676203 от 27.12.2024

BEL VISO

THREAD AESTHETIC
SCHOOL

📍 Москва, Краснопролетарская, 9

🌐 belviso-online.ru

☎ +7 (495) 255-01-50

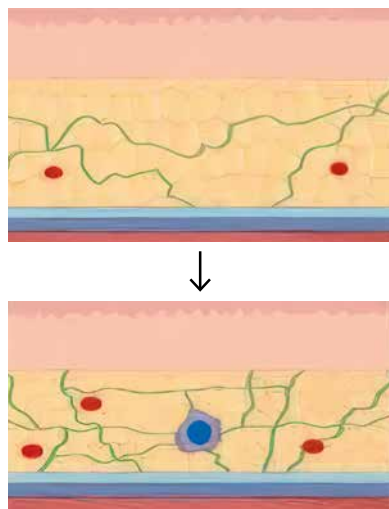


Рис. 1. Образование фиброзной оболочки и формирование новых кровеносных сосудов вокруг нити

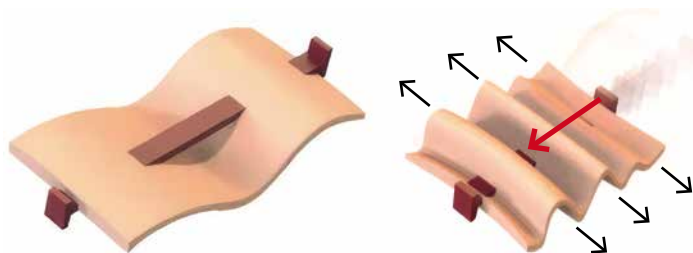


Рис. 2. Динамический вектор — линия, которая отражает изменения в форме и размере кожи лица во время мимической активности

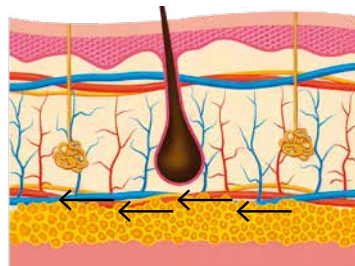
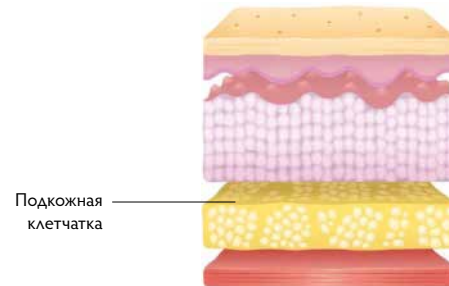


Рис. 3. Безопасная глубина введения мезонитей — поверхностный слой подкожной клетчатки



динамическую амплитуду. Для армирования активных мимических зон и динамических векторов подходят спиральные нити, формирующие более эластичную 3D-форму коллагенового волокна.

Нити для жёсткой фиксации мягких тканей лица и устранения гравитационного птоза (нитевой лифтинг) не смогут выполнять свою функцию, если будут введены по динамическим векторам.

Таким образом, в зонах активной мимики (центральная часть лица) следует использовать только 3D-нити со спиральной формой и эластичными свойствами, а гладкие нити без фиксации можно вводить в виде сетки в зоны со сниженной мимической активностью. При введении гладкой нити в зону высокой мимической активности существует риск её смещения и контурирования.

Эстетический принцип

С возрастом лицо человека меняется, и мы применяем 3D-нити (спиральные нити), чтобы создать более объёмный каркас. Это позволяет нам подчёркивать или восстанавливать недостающий объём в различных областях лица, в частности на скулах, в медиальной части щёк.

2D-армирование (линейные нити, образующие сетку) укрепляет соединительнотканый каркас между дермой и гиподермой. Особенно эффективно это в таких зонах, как малярные мешки, брыли и субментальная область.

Принцип лифтинга

Если кожа не была подготовлена к процедуре лифтинга с помощью армирования, результат может быть недолговечным, а на коже могут появиться складки.

Лифтинговые нити — это метод фиксации тканей в поднятом по определённым векторам положении, что эффективно предотвращает гравитационное смещение.

Цели предварительного армирования:

- уплотнение дермы и гиподермы,
- создание каркаса для лучшей фиксации при проведении нитевого лифтинга,
- равномерное распределение нагрузки по поверхности кожи, что способствует уменьшению неровностей и втяжений.

Неправильное армирование может блокировать дальнейшее смещение тканей, что снижает эффективность лифтинга.

Комплексный принцип

С возрастом кожа теряет упругость и эластичность, а черты лица начинают деформироваться и смещаться. Чтобы вернуть прежний вид и предотвратить дальнейшее опущение, необходимо укрепить мягкие ткани, создав биомеханический каркас на всём лице.

Следует понимать, что локальная коррекция отдельных возрастных изменений не даст максимального результата. Для достижения наилучшего эффекта требуется комплексный подход, направленный на устранение всех деформаций.

Создание биомеханического каркаса — курсовая процедура. На лице можно выделить семь сегментов, которые требуют армирования нитями. Чтобы достичь оптимального результата, необходимо проработать все эти сегменты, что невозможно сделать за один сеанс. Поэтому рекомендуется обрабатывать по 1–2 сегмента за одну процедуру.

Безопасность и эффективность коррекции

Безопасность нитевых процедур напрямую зависит от правильного введения мезонитей. Их следует размещать на глубине между дермой и гиподермой, используя метод «мягкой волны» [Рис. 3].

Важно помнить, что введение нитей внутридермально может привести к образованию линейных втяжений, которые будут напоминать атрофические рубцы. Введение в жировую клетчатку не даст клинического эффекта, а более глубокое расположение может повредить магистральные сосуды, нервы, слюнные железы и их протоки.

Заключение

Применение нитевых имплантов различных форм и размеров должно проводиться с соблюдением вышеперечисленных правил. Хаотичное и необдуманное введение мезонитей может разочаровать как пациентов, так и врачей, не дав нужного эстетического результата.

Непосредственно нитевые импланты — только часть нитевой методики. Очень важны замысел и интеллектуальная составляющая метода. Для каждой зоны лица должны использоваться специальные схемы введения и конкретные виды нитей, учитывающие особенности обрабатываемой зоны (динамика, эстетика, толщина и качество кожи). У каждой нитевой методики должно быть чёткое и логичное обоснование, основанное на знании всех свойств нитевых имплантов и интеллектуальных правил их использования. ●